

MEĐUNARODNI KONKURS ZA EKO NASELJE U PETROVARADINU

**1. Prikaz urbanističke postavke Eko naselje sa predloženom tipologijom objekata, odnos prema okruženju sa ostvarenim urbanističkim parametrima**

Tipologija kuća: P

Jednoporodične kuće, slobodnostojeći objekat

spratnost: P na koti +0,6m u odnosu na tlo

Urbanistički parametri:

Tip 1.

Ukupna neto površina kuće: 150.40 m<sup>2</sup>

Ukupna neto površina zimske bašte: 57.80 m<sup>2</sup>

Ukupna bruto razvijena građevinska površina: 224 m<sup>2</sup>

Površina parcele 24: 586 m<sup>2</sup>

Indeks zauzetosti: 38%

Indeks izgrađenost: 0.38

Tip 2.

Ukupna bruto razvijena građevinska površina: 250m<sup>2</sup>

Ukupna neto površina zimske bašte: 57.80 m<sup>2</sup>

Površina parcele 24: 719 m<sup>2</sup>

Indeks zauzetosti: 35%

Indeks izgrađenost: 0.35

Tip 3.

Ukupna bruto razvijena građevinska površina: 277m<sup>2</sup>

Ukupna neto površina zimske bašte: 57.80 m<sup>2</sup>

Površina parcele 24: 783 m<sup>2</sup>

Indeks zauzetosti: 35%

Indeks izgrađenost: 0.35

## 2. Opis urbanističke postavke i oblikovanja objekta opštegradskog centra

Objekat opštegradskog centra projektovan je kao slobodnostojeći objekat otvorenog prizemlja. Urbanistička postavka se bazira na pravcu kreiranim postavkom stambenih objekata, te se centar javlja kao logičan nastavak ranije formiranih sadržaja i funkcioniše kao multifunkcionalan prostor uz primenu trgovinskih, ugostiteljskih i poslovnih delatnosti. Spratnost objekta iznosi P+2. U celosti, objekat sagledavamo kao dva kubusa čiju funkcionalnu sponu obezbeđuje slobodno prizemlje. Prizemlje centra je organizovano kao multifunkcionalna zona, oivičena velikim staklenim površinama. Može se koristiti u komercijalne svrhe, kao i sa ciljem organizovanja lokalnih događaja, priredbi, sajмова, skupova i slično. Kancelarijski trakt je dvostrano orijentisan prema središnjem višeetažnom galerijskom prostoru sa jedne strane, i prema okruženju sa druge strane. Pristup kancelarijskom bloku ostvaren je putem vertikalnih komunikacija pozicioniranih u zoni multifunkcionalnog prizemlja.

## 3. Opis idejnog rešenja projekta porodične kuće (forma, funkcija, konstrukcija)

Formu jednorodnog objekta čine dva kubusa nadvišenih ivica međusobno povezana zastakljenom baštom. Kota prizemlja je blago odignuta u odnosu na nivo terena i iznosi +0.6m. Visinska razlika između platoa prizemlja i ulice savladana je rampom, dok se ista visina u zoni zadnjeg dvorišta tj bašte. i nivoa kuće savladava rampom ili stepeništem. Frontalne ravni kubusa, orijentisane prema ulici i zadnjoj bašti, projektovane su kao velike zastakljene površine u punoj visini objekta, blago povulene u onosu na ravan kubusu formirajući trem u punoj širini objekta.

U skladu sa oblikovnim karakteristikama kuće, funkcionalna organizacija iste se sastoji od dve osnovne celine – dnevne i noćne zone, čija je međusobna konekcija organizovana kroz zimsku baštu. Funkcionalnu organizaciju unutrašnjosti, skladno prati i uređenje eksterijera sa nadovezanim spoljašnjim baštama i pristupnim platoima. Konstrukcija kuće je masivna, sa konstruktivnim poprečnim zidovima na koje se oslanja tavanica u padu.

## 4. Funkcionalni raspored sadržaja i opis pojedinih programskih celina, stambenih i pratećih sadržaja unutar porodične kuće i u okviru predmetne parcele

### Zimska bašta kao konstitutivni motiv kuće.

Centralni motiv porodične kuće, kako u oblikovnom, tako i u funkcionalnom smislu, predstavlja zimsku bašta, posmatrana kao konstruktivni motiv kuće. Organizovana kao funkcionalno-estetska spona između dnevne i noćne zone, bašta u tom kontekstu nudi i mogućnost multifunkcionalnog korišćenja prostorno-ekoloških kapaciteta. Pored baštovanstva, kao utilitarnog i ekološkog principa, bašta nudi i alternativne principe korišćenja poput očigledne uloge u ekstenziji dnevne, odnosno noćne zone prema potrebi organizovanja sezonskih priredbi – organizacija porodičnih okupljanja, slavlja, događaja, ručavanja, boravka, spavanja u bašti i sl. Takođe, bašta ima ulogu svetlarnika i omogućava formiranje dvostrane orijentacije dnevne i noćne zone kuće, iako je ista pozicionirana u sklopu uske gradske parcele. U estetskom i psihološkom smislu, baštu posmatramo kao sastavni deo življenja, kao živ organizam unutar svakodnevnog funkcionisanja porodice kao jedinstva, koje raste i razvija se. Posmatrano kroz ekološki aspekt, zimsku bašta je idealna za uzgoj začinskog, organskog i lekovitog bilja. U tom smislu nudi održivost i samostalnost u smislu proizvodnje prehrambenih i lekovitih namirnica za zdravo funkcionisanje porodice. Bašta pruža mogućnost organske proizvodnje i života u skladu sa prirodnim ciklusima uz konstantnu edukaciju i razvoj. Takođe, na ovaj način obezbeđena je pametna i isplativa upotreba zemljišta kao i akumulirane energije sunca i atmosfere vode, u cilju direktnog ponovnom korišćenja prilikom uzgoja ekoloških namirnica. Dnevnu zonu čine kuhinja, trpezarija i dnevna soba organizovane kao jedna volumetrijska celina. Takođe, projektovana je i kuhinjska i baštenska ostava kao i prostorija za potrebe kancelarije ili hobi sobe. U okviru noćne zone je pozicionirana spavaća soba sa integrisanim kupatilom i garderoberom, kao i dve pojedinačne sobe sa zajedničkim kupatilom i zasebnim garderoberom i prostorom za rad. Noćna zona je orijentisana prema zadnjoj bašti. Dnevna i noćna zona su u kontaktu sa zastakljenom baštom preko trema sa obe strane bašte gde se nalaze baštenska česma i tehnička oprema, kao i stambeni mobilijar prema potrebi.

## 5. Tabela prikaz ostvarenih bruto i neto površina porodične kuće:

### KUCA: Tip 1.

Neto površine:

Zimska bašta: 57.80 m<sup>2</sup>

Trpezarija: 10.61 m<sup>2</sup>

Kuhinja: 11.51 m<sup>2</sup>

Dnevni boravak: 22.43 m<sup>2</sup>

Hobi soba/ kancelarija: 10.66 m<sup>2</sup>

Lođa dnevne zone: 8.65 m<sup>2</sup>

Toalet: 3.38 m<sup>2</sup>

Baštenska ostava: 6.85 m<sup>2</sup>

Master soba sa integrisanim garderoberom: 19.45 m<sup>2</sup>

Integrisani wc master sobe: 2.93 m<sup>2</sup>

Soba 1: 19.45 m<sup>2</sup>

Soba 2: 19.45 m<sup>2</sup>

Wc: 6.38 m<sup>2</sup>

Lođa dnevne zone: 8.65 m<sup>2</sup>

Ukupna neto površina kuće: 150.40 m<sup>2</sup>

Ukupna neto površina zimske bašte: 57.80 m<sup>2</sup>

Ukupna bruto razvijena građevinska površina: 224 m<sup>2</sup>

Površina parcele 24: 586 m<sup>2</sup>

Indeks zauzetosti: 38%

Indeks izgrađenost: 0.38

## 6. Scenario ostvarivanja energetske efikasnosti i održivosti realizovan primenom preporučenih materijala i sistema.

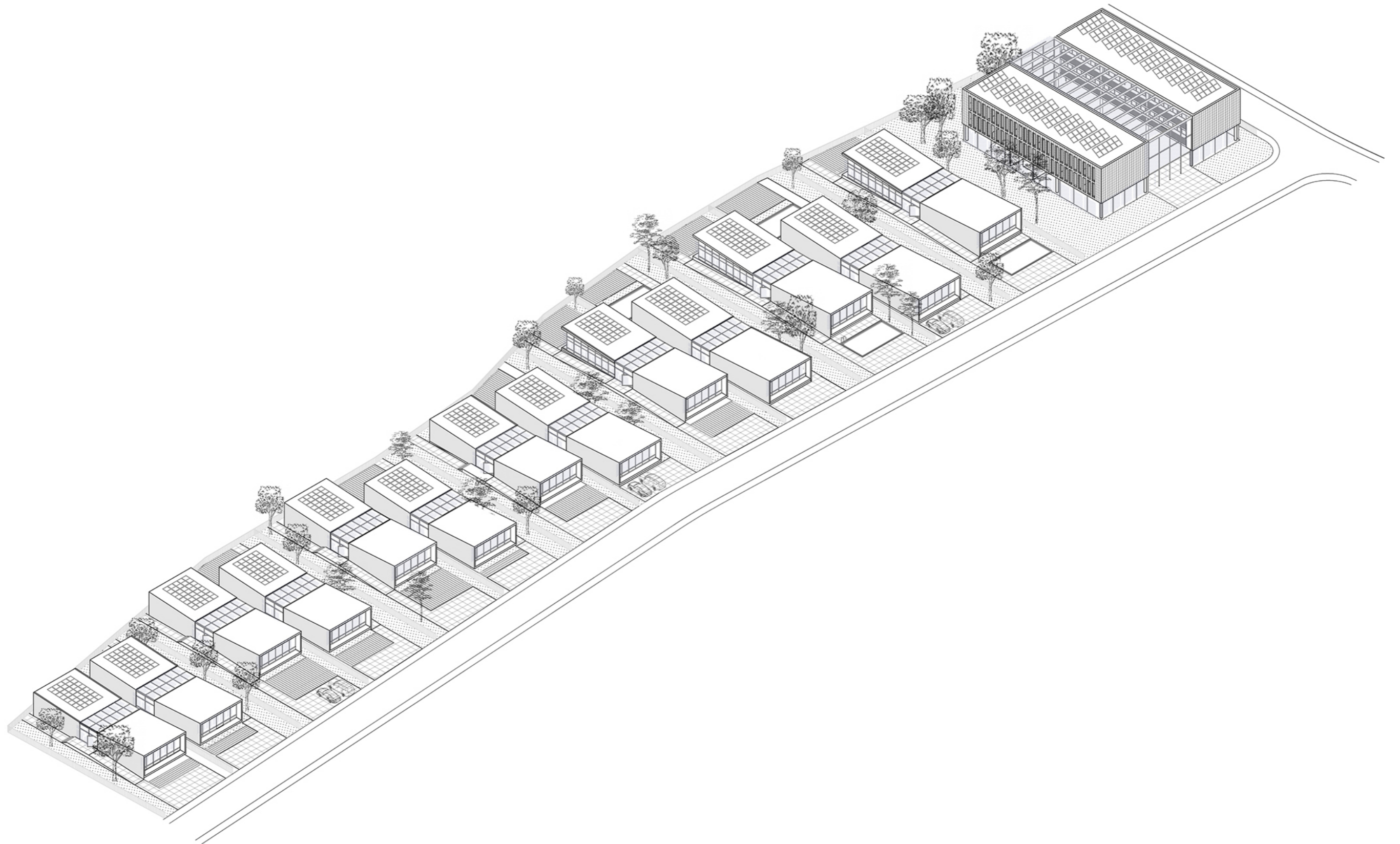
U cilju postizanja visokog standarda energetske efikasnosti, projektovani su sistemi solarnih panela pozicionirani na krovnim ravnima objekata. U sklopu porodičnog objekta tip 1 predviđena je upotreba 35m<sup>2</sup> panela, za tipa 2 se predviđa 45m<sup>2</sup> panela, dok se u zoni tipa 3 nalazi 54m<sup>2</sup> panela.

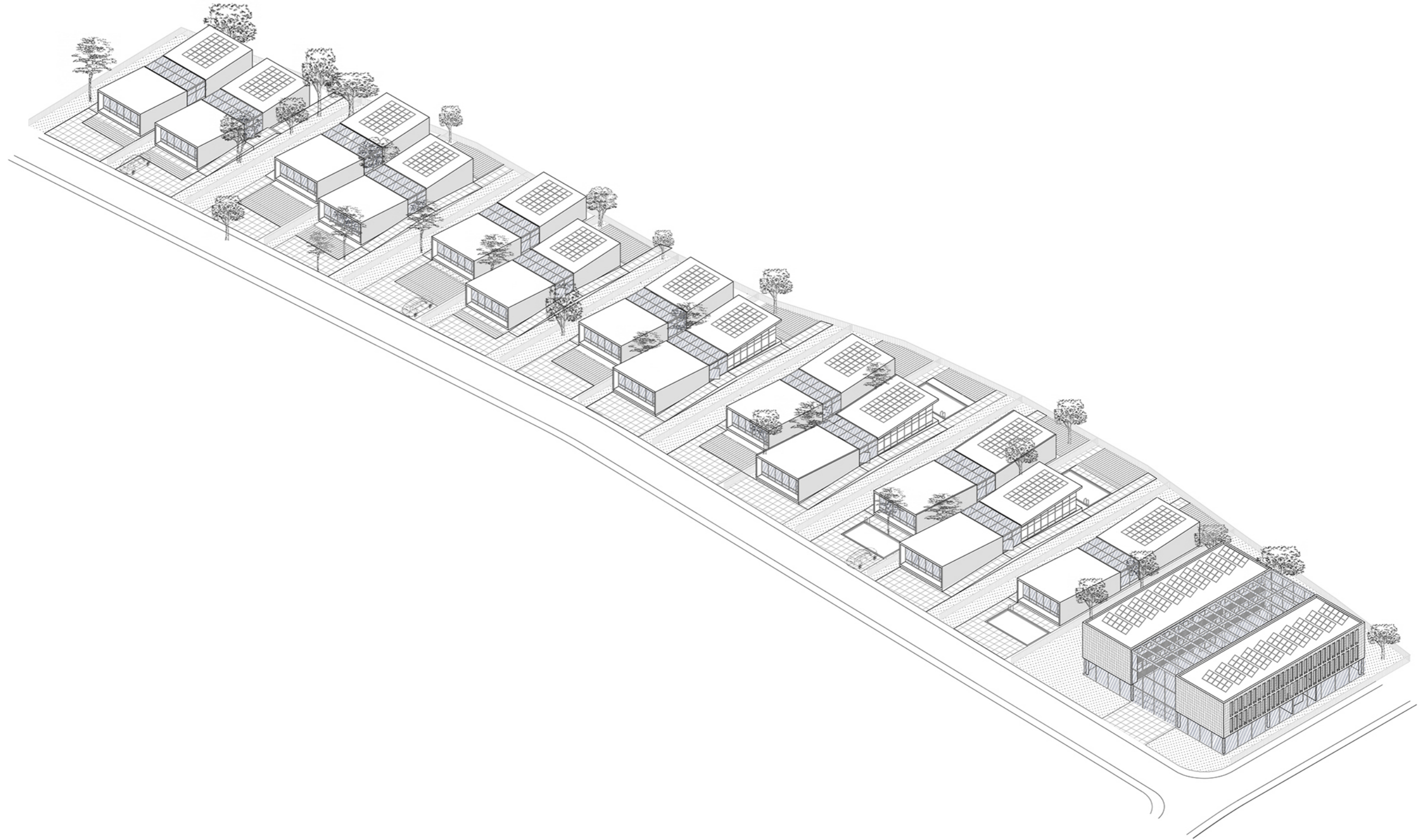
Zaštita od prekomernog sunčevog zračenja zamišljena je kroz primenu savremenog automatizovanog sistema pokretnih zavesa, roletni i zastora.

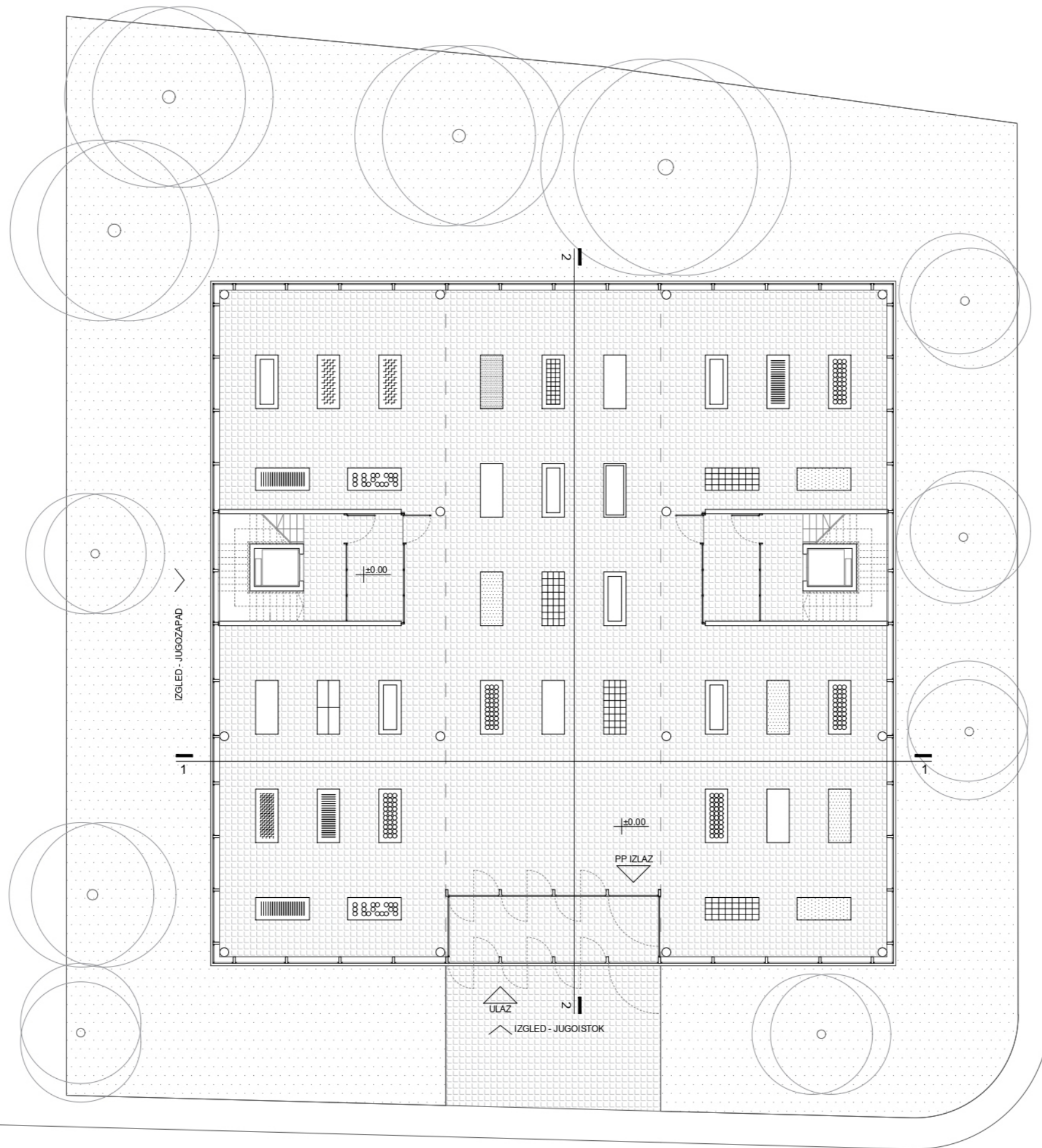
Fasadni zidovi su zamišljeni u sistemu gradnje termo blokovima na koje se oslanja sistem poluprefabrikovanih tavanica. Fasadne površine su bele u kombinaciji sa velikim staklenim površinama. Fasada opštegradskog centra je predviđena kao ventilisana uz primenu belih pločastih materijala sa skrivenim kačenjem.

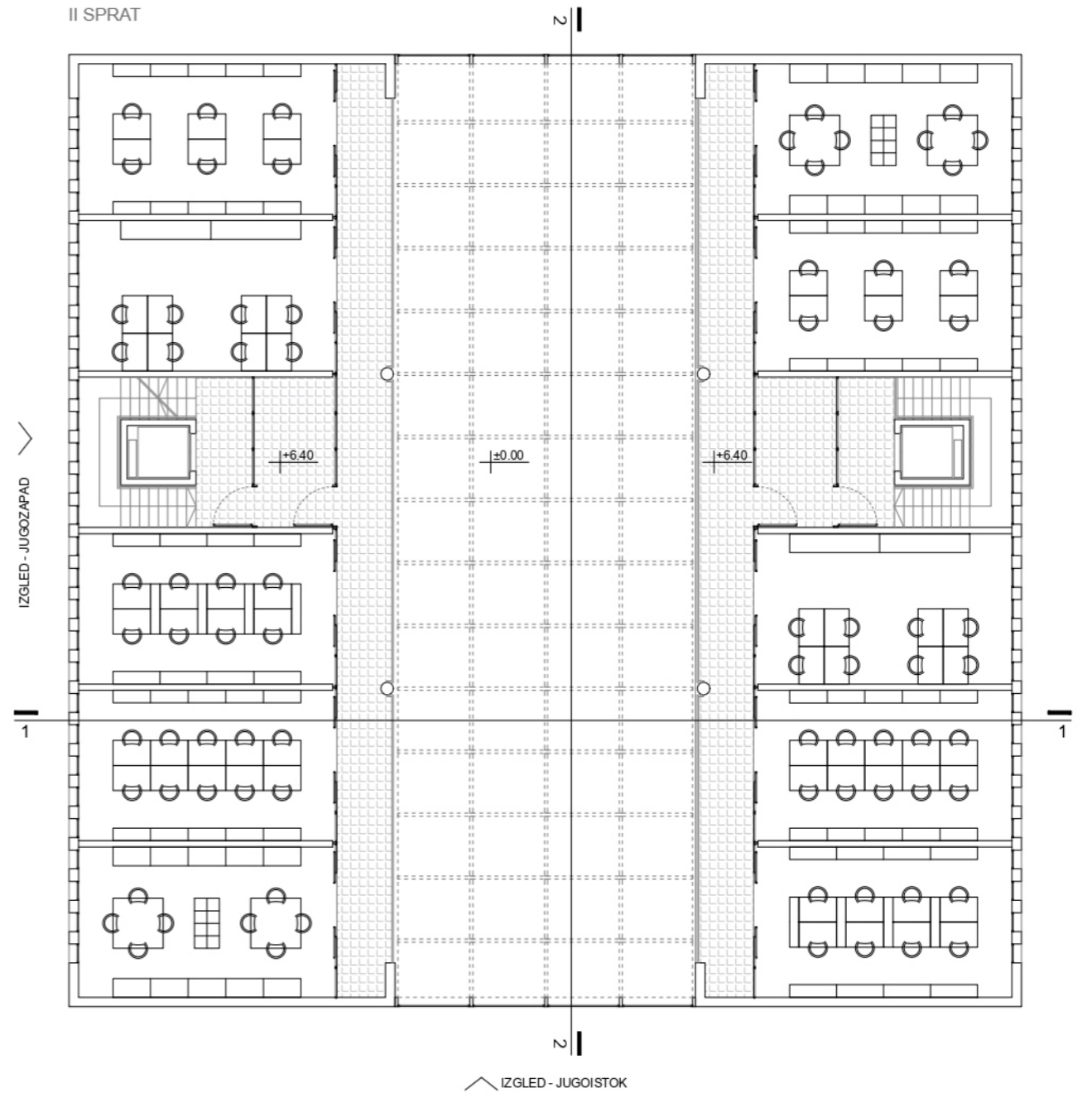
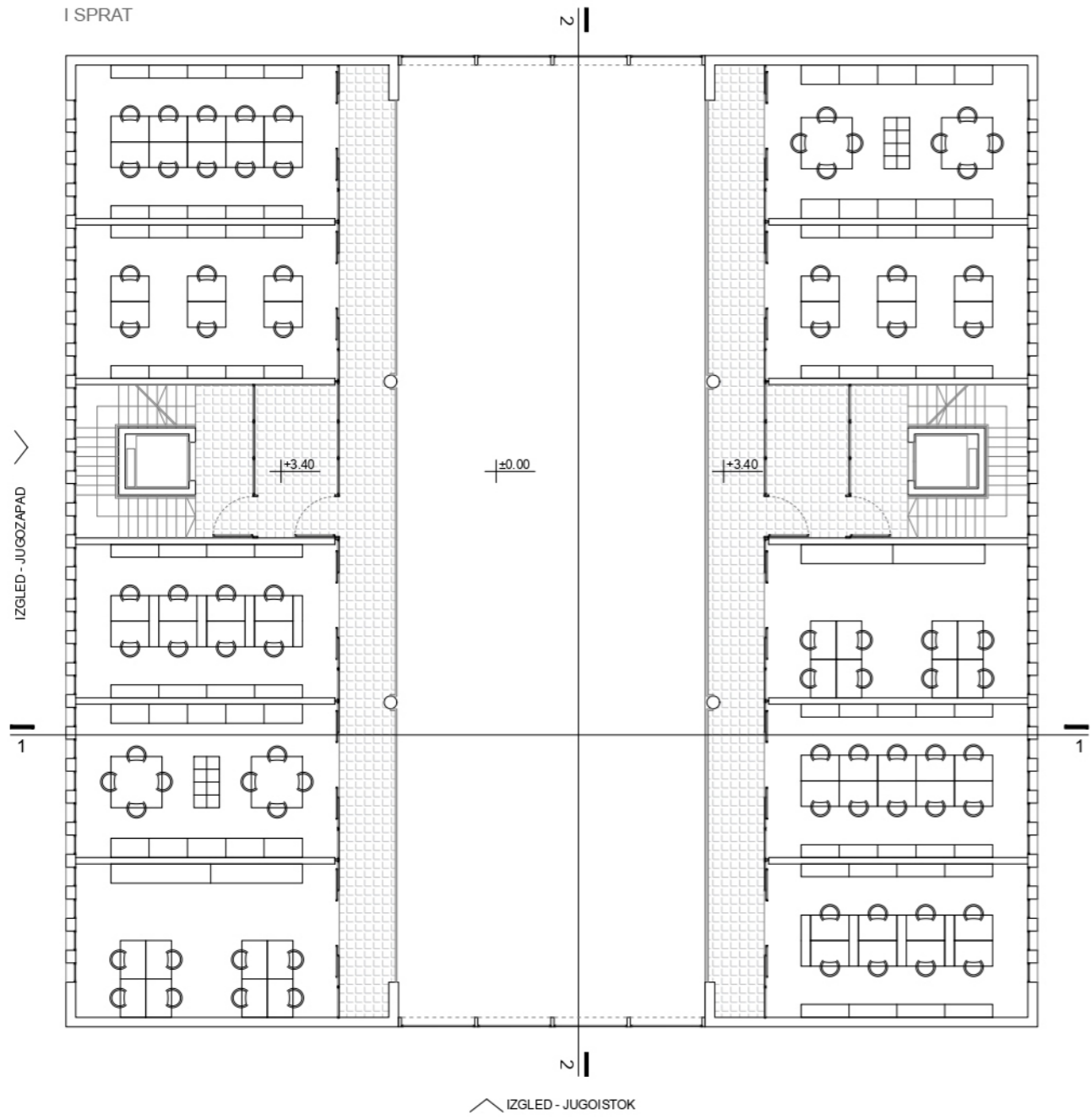
Pored visoke energetske samostalnosti, kuća ima izuzetne kapacitete za ostvarivanje prehrambene samostalnosti i smanjenja zavisnosti od velikih industrijskih lanaca i globalnih promena na tržištu prehrambene industrije.

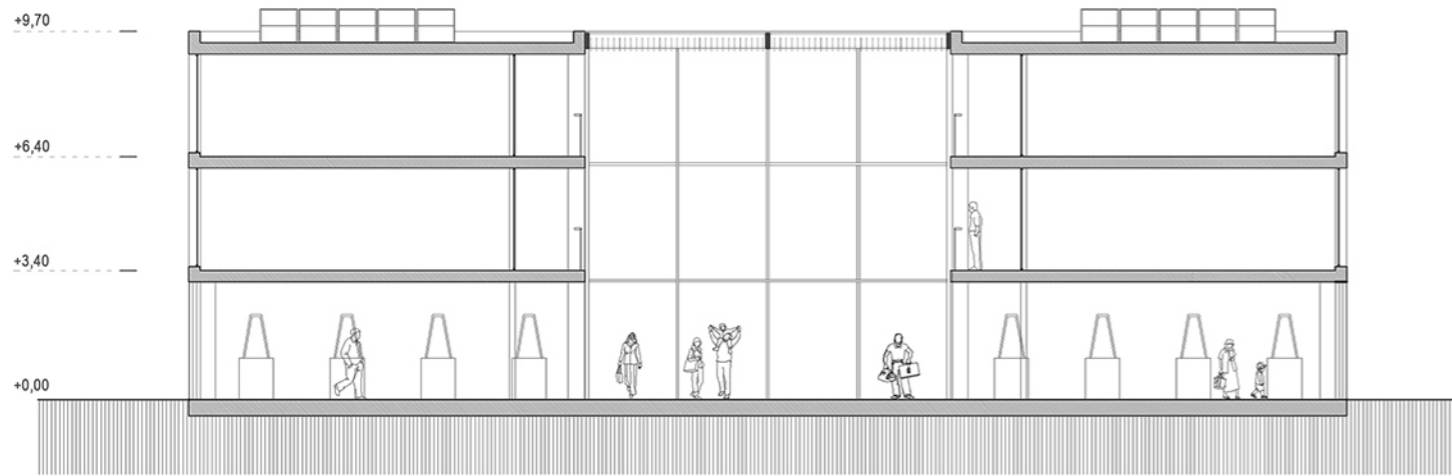




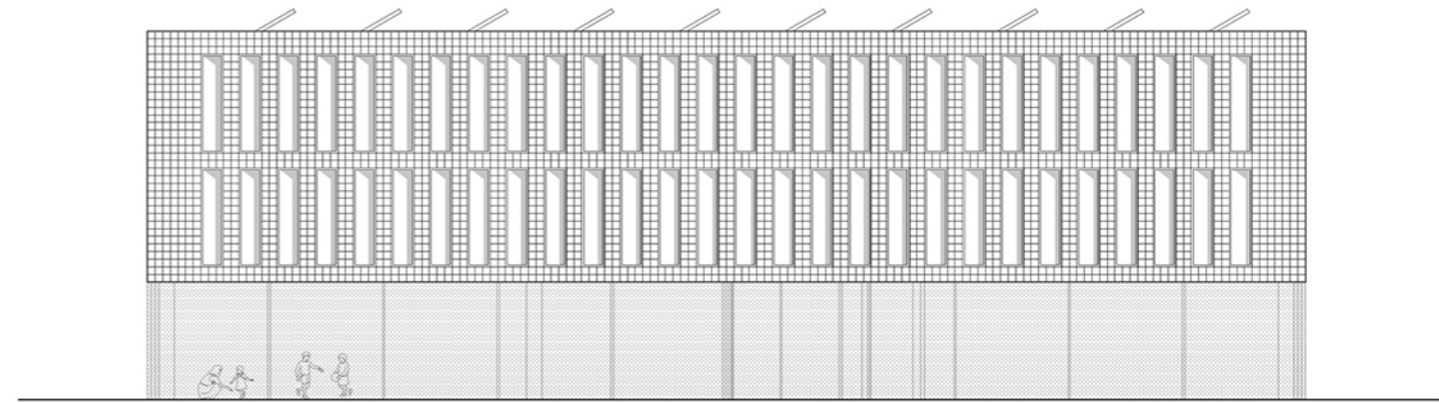








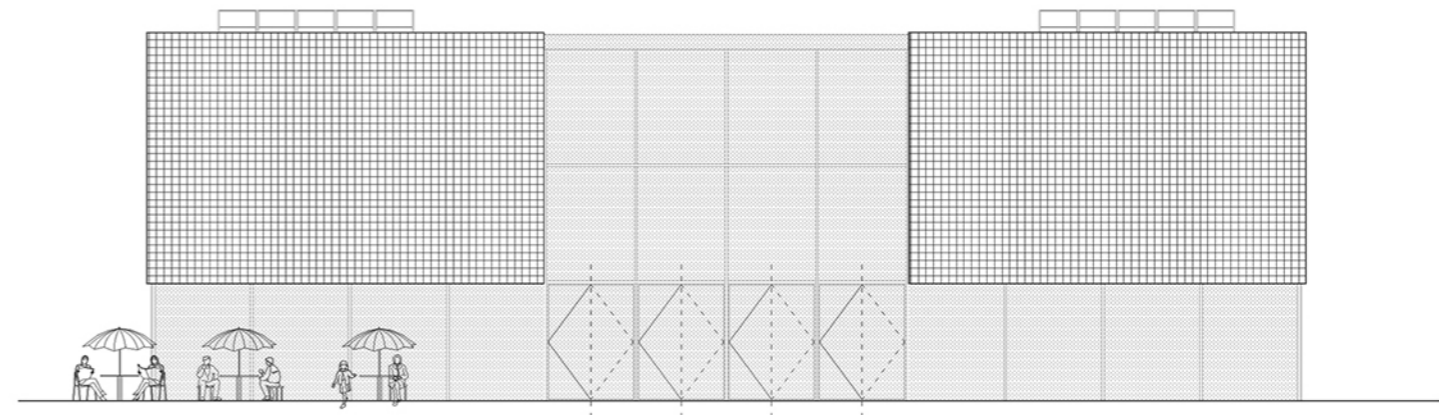
PRESEK 1-1



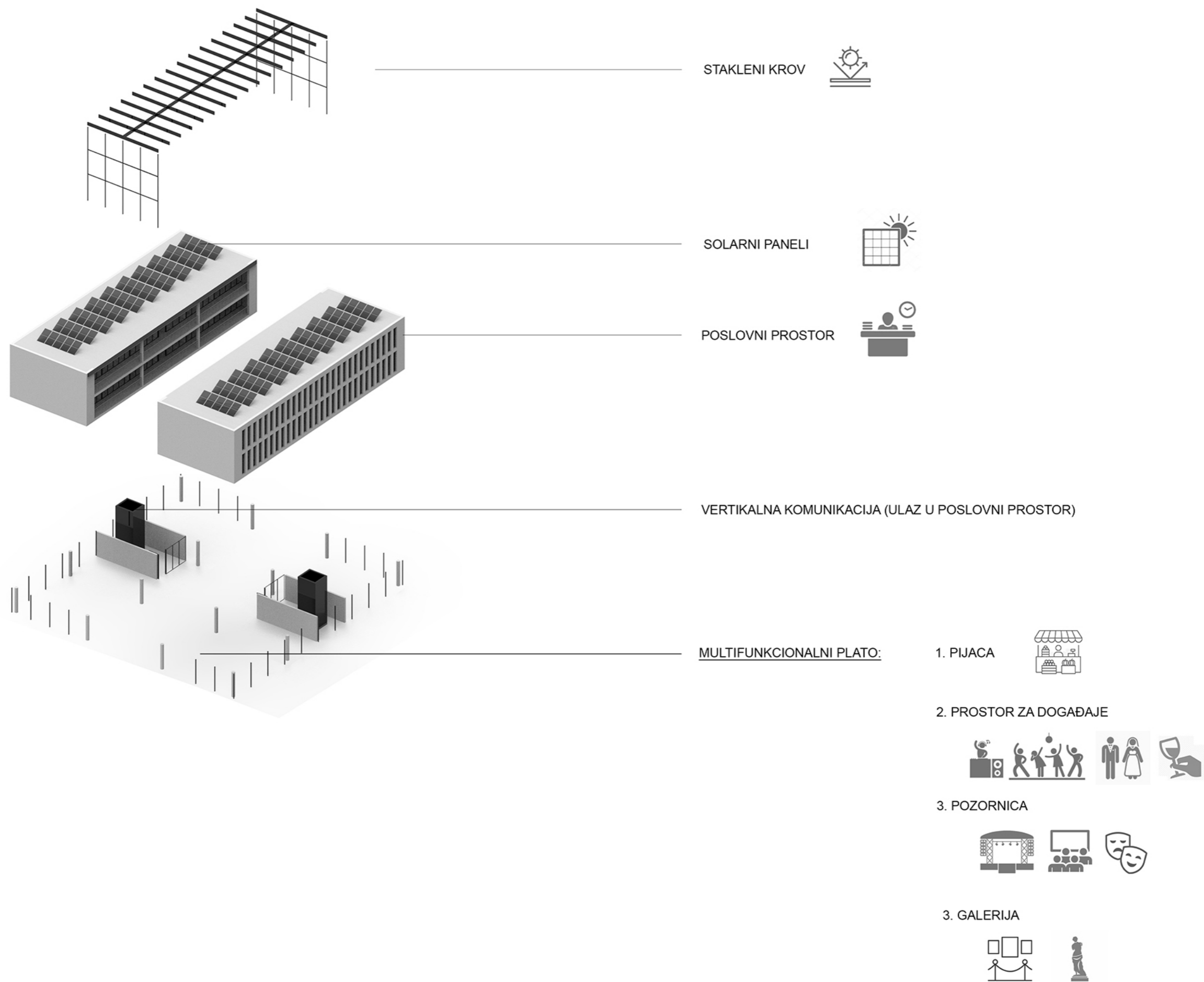
IZGLED JUGO-ZAPAD



PRESEK 2-2

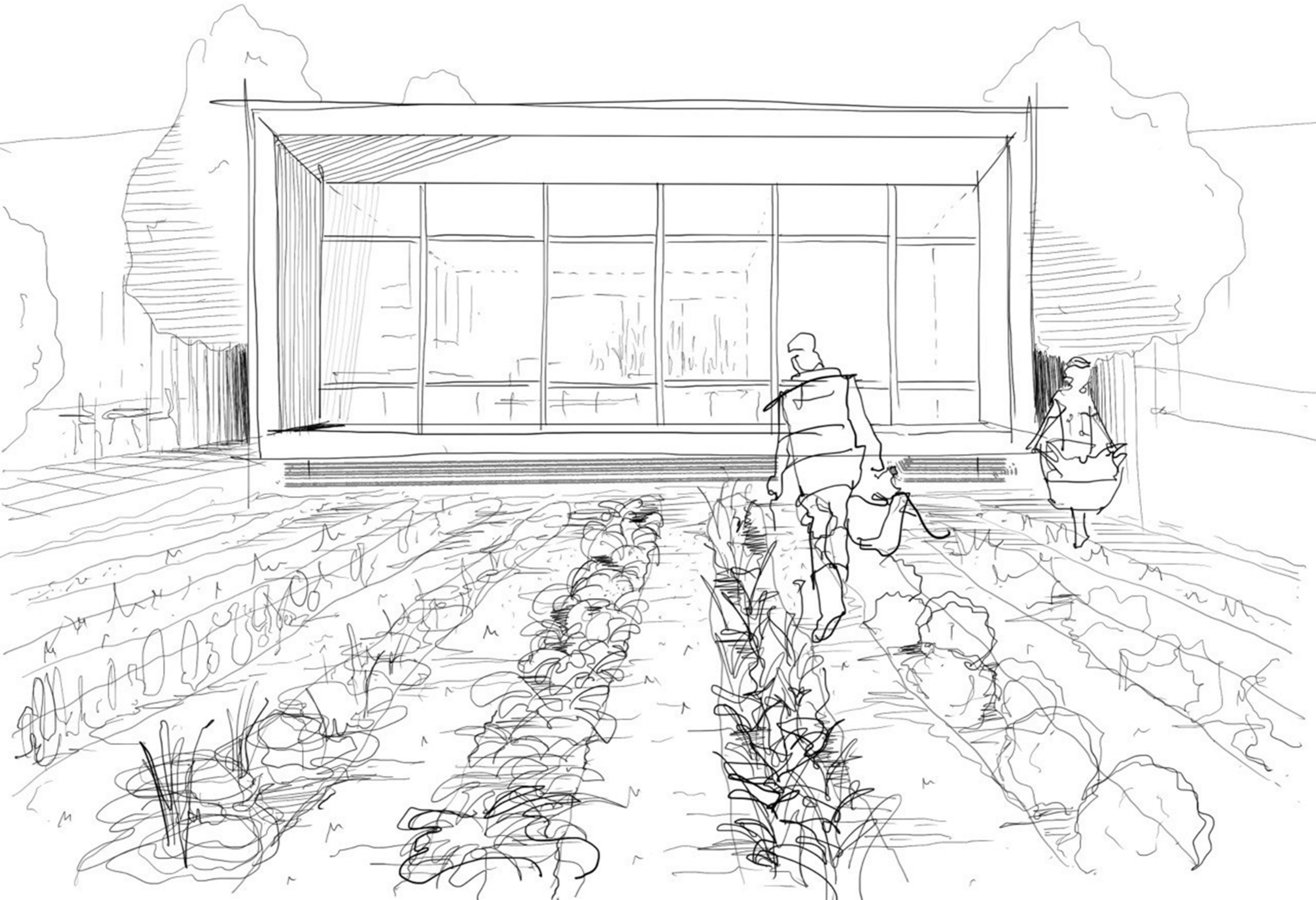


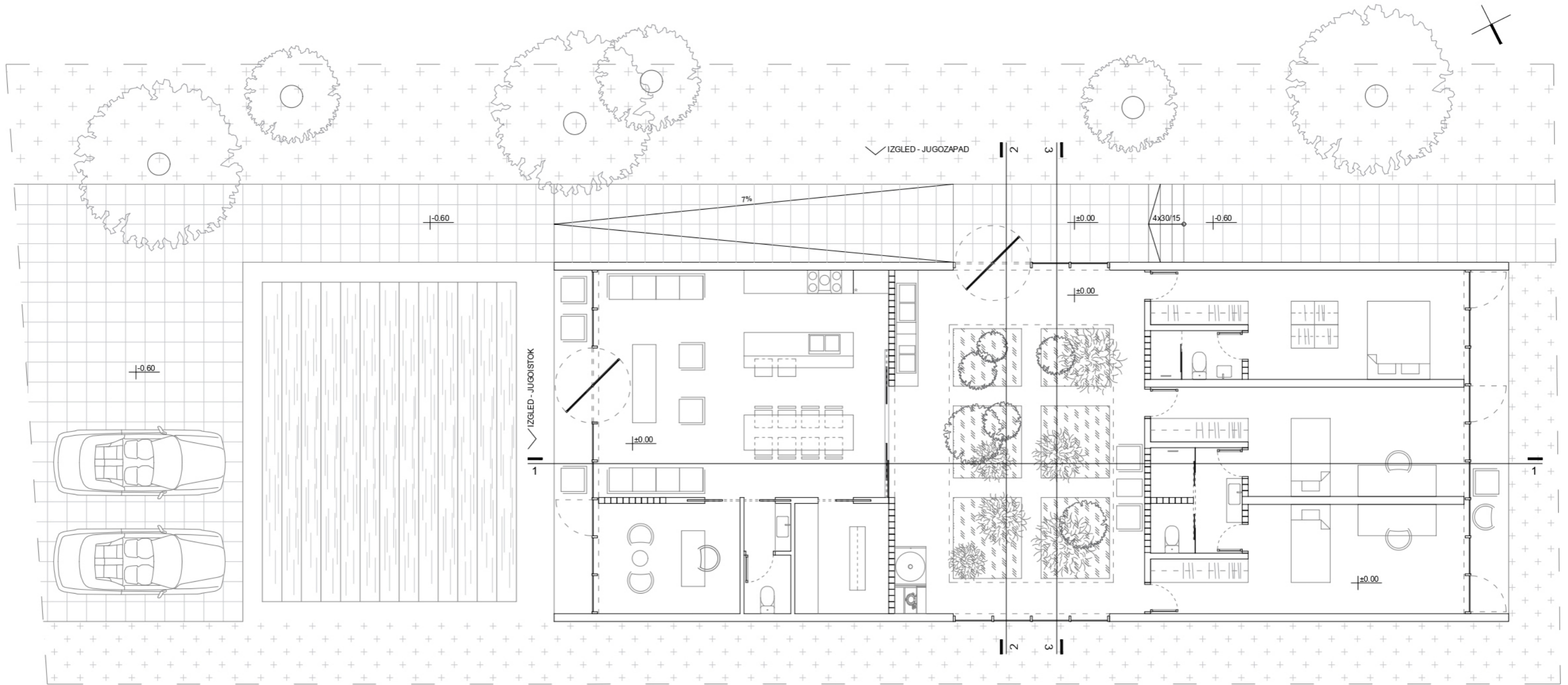
IZGLED JUGO-ISTOK

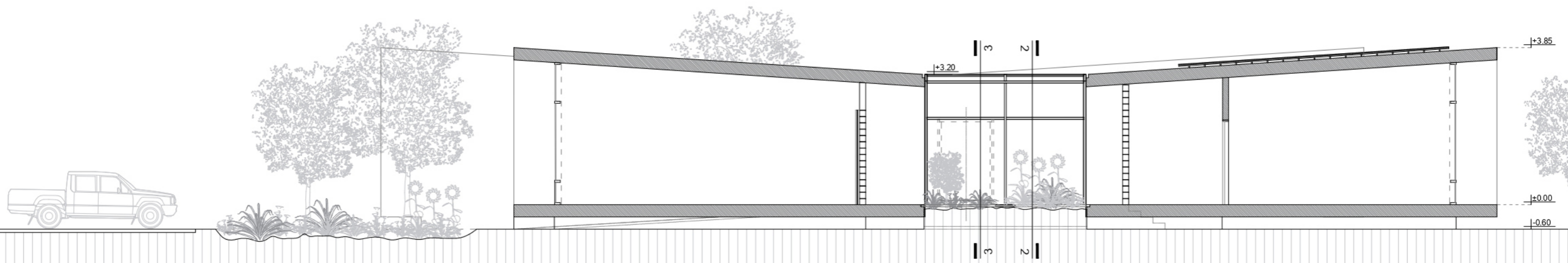


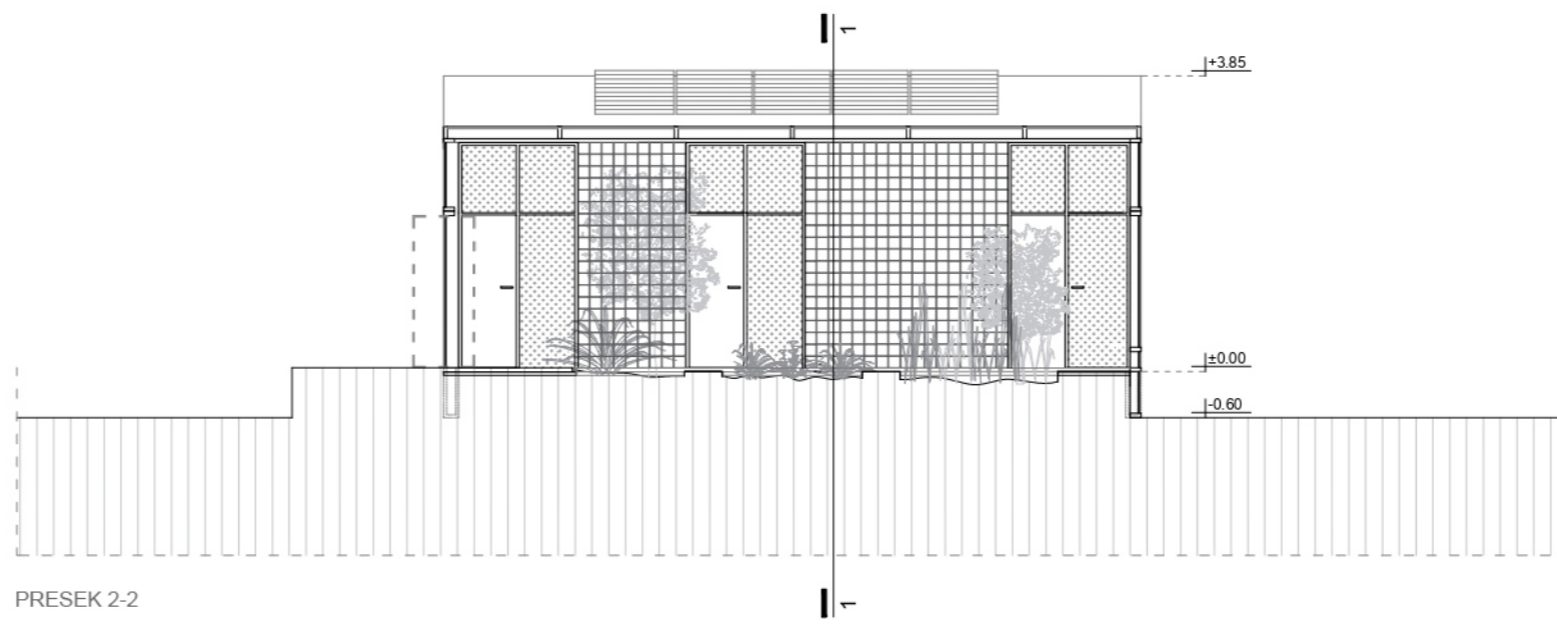
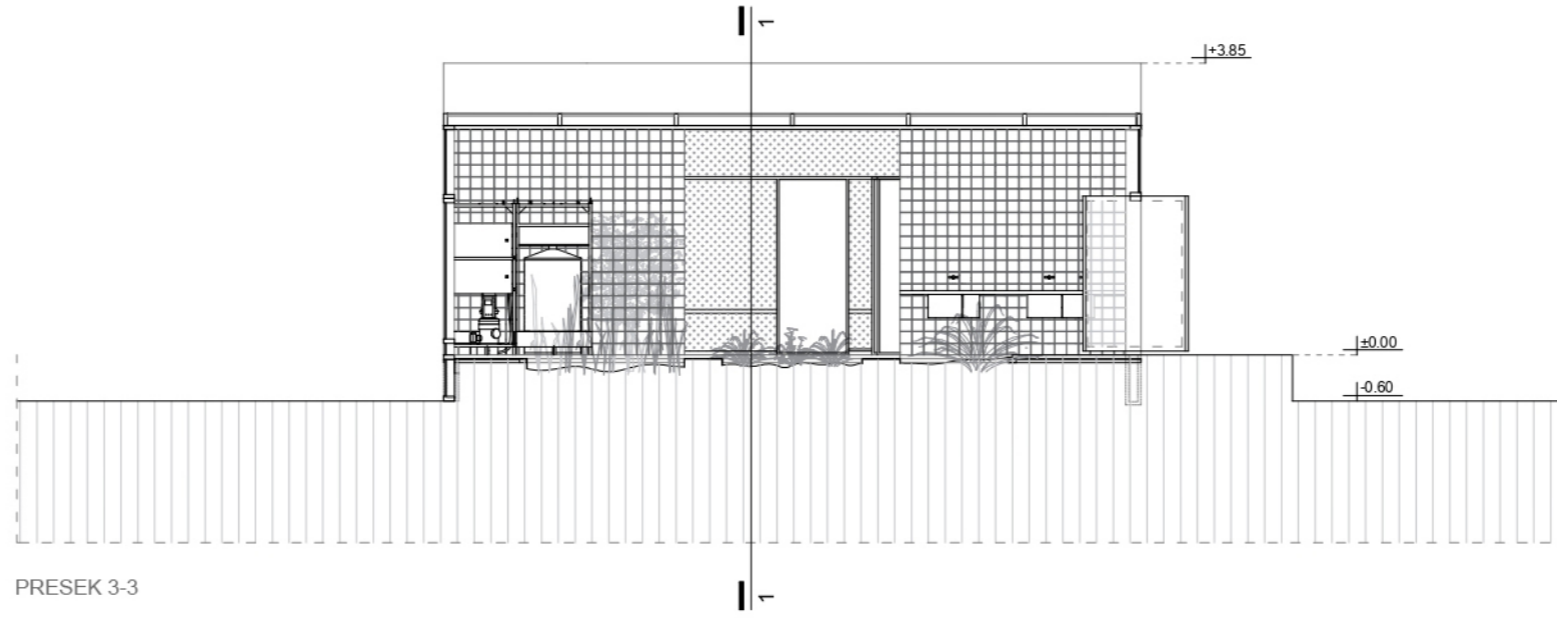


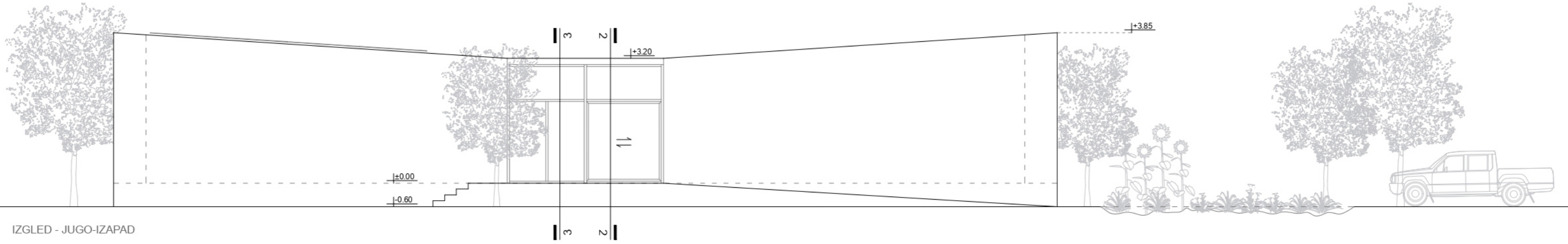




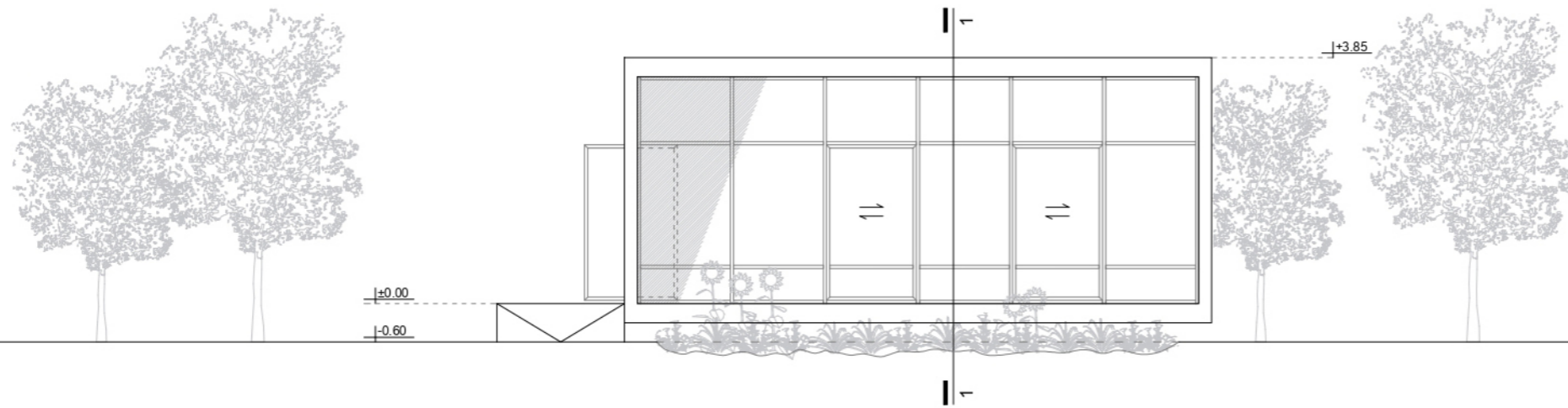




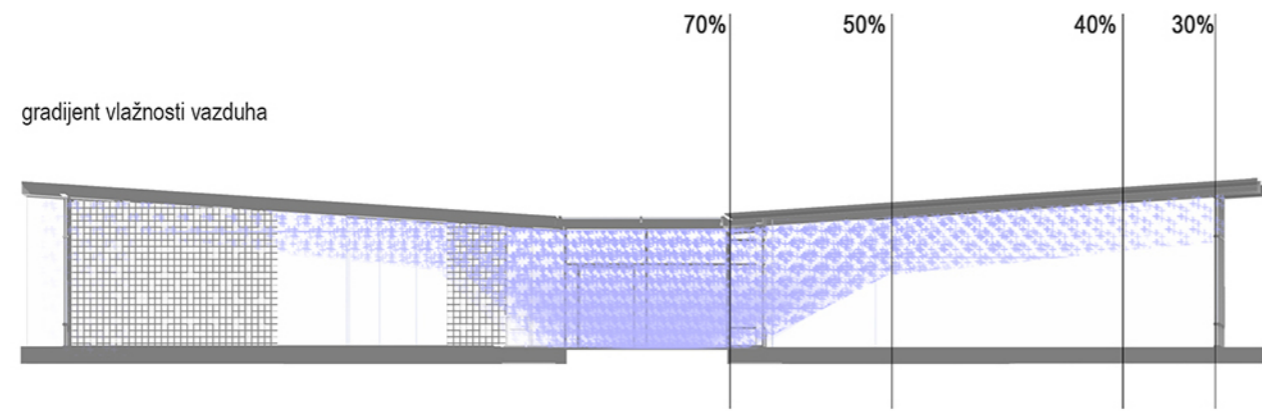




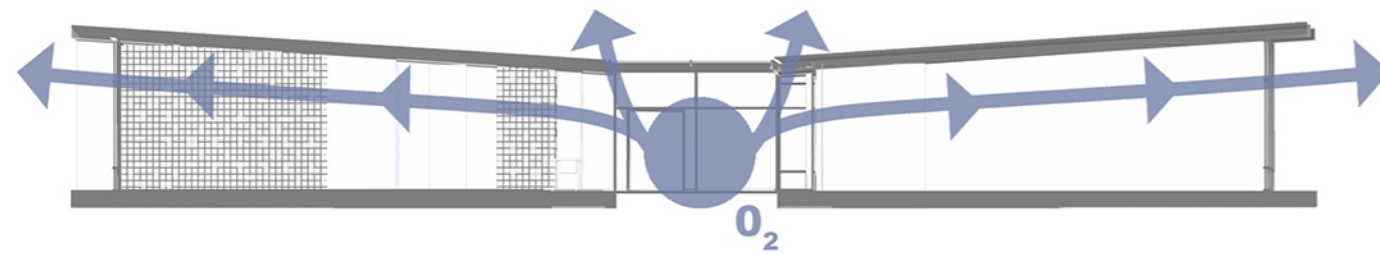
IZGLED - JUGO-IZAPAD



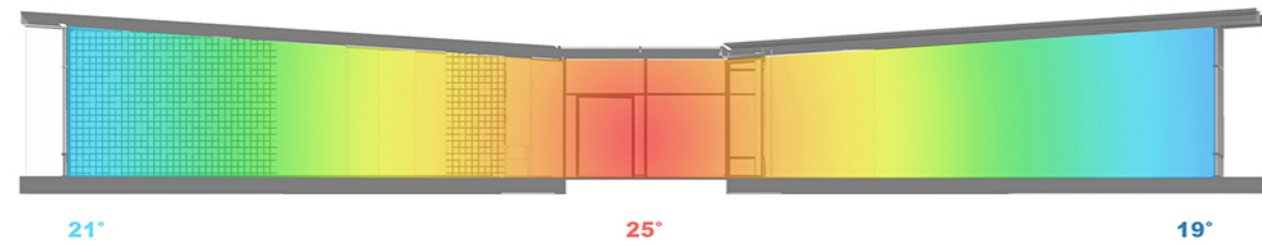
IZGLED - JUGO-ISTOK



protok vazduha



temperaturni gradijent



21°

25°

19°

akumulacija atmosfere vode



protok vazduha

